

Кафедра фармакологии была организована одной из первых в Рязанском медицинском институте имени акад. И. П. Павлова в 1950 г. на родине основателя отечественной фармакологии, уроженца г. Рязани, академика Николая Павловича Кравкова (1865 – 1924). Первоначально кафедра располагалась в учебном корпусе на улице Ряжской (ныне – ул. Есенина).



Г.Н. Першин

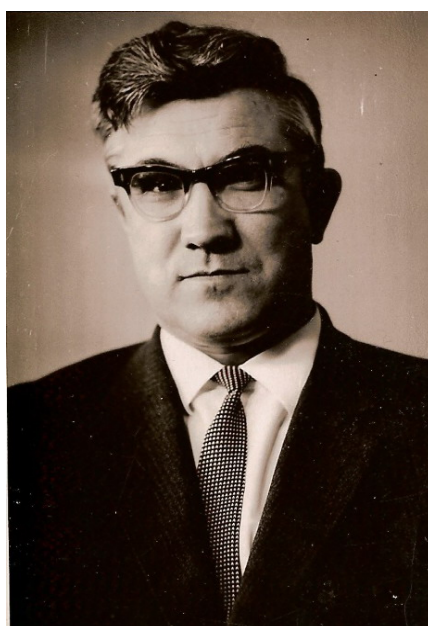


Г.А. Пономарев



А.Н. Кудрин

Первым заведующим кафедрой был профессор **Григорий Николаевич Першин**, его приемником стал профессор **Геннадий Аркадьевич Пономарев** (возглавлял в Рязани комиссию содействия комитету защиты мира.). В дальнейшем кафедру возглавляли: профессор **Александр Николаевич Кудрин** (автор учебника по фармакологии для фармацевтических факультетов).



А.А. Никулин

С 1959 по 1990 гг. кафедрой руководил профессор **Анатолий Александрович Никулин** (1923-1996), работавший сначала в должности доцента с 1953 года, ректор РМИ (1961-1983). При А.А. Никулине кафедра фармакологии переехала на 3-й этаж биологического (в настоящее время – фармацевтического) учебного корпуса на улице Шевченко. В 1966 г. А.А. Никулин защитил докторскую диссертацию на тему: «Реактивность сосудистой системы организма после воздействия лучами Рентгена (научные консультанты – проф. Л.С. Сутулов и проф. Г.А. Узбеков). За 37 лет работы на кафедре А.А. Никулиным была создана школа фармакологов России. Под научным руководством профессора А.А. Никулина были подготовлены и защищены 9 докторских и 40 кандидатских диссертаций. Основным научным направлением, развиваемым А.А. Никулиным было изучение фармакологии кровеносных сосудов в условиях нормы и экспериментальной патологии. Профессор А.А. Никулин и его ученики внесли существенный вклад в развитие фармакологии кровеносных сосудов. Большое внимание Анатолий Александрович уделял организации учебного процесса. Профессор А.А. Никулин был эффективным и успешным ректором. В этот период в вузе по инициативе ректора были построены и введены в эксплуатацию виварий (1963), морфологический (1967) и биологический (1969) (ныне фармацевтический) учебные корпуса, 5-этажное студенческое общежитие на 848 мест (1969), два 9-этажных корпуса общежития для студентов на 1074 места. В начале 1980 г. были сданы в эксплуатацию учебный корпус для кафедр санитарно-гигиенического факультета (ныне медико-профилактический корпус), библиотека на 500000 томов. Именем профессора А.А. Никулина названа одна из улиц г. Рязани.



В.Г. Макарова

С 1991 по 2008 гг. кафедру возглавляла **Валентина Григорьевна Макарова** (декан лечебного факультета, первый проректор университета, ректор РГМУ 1999-2008 гг.). Основной темой научных исследований профессора В.Г. Макаровой и ее учеников были проблемы биогенной фармакологии. Кафедра фармакологии, по инициативе В.Г. Макаровой, первой в Российской Федерации, в 1994 году начала работать по проблеме рационального использования лекарств, внедрению концепции Формулярной системы и вопросам объективной информации о лекарственных средствах. Под руководством В.Г. Макаровой подготовлено и защищено более 50 кандидатских и докторских диссертаций. Среди ее учеников не только фармакологи, но и клиницисты - терапевты, педиатры, хирурги, окулисты и врачи других специальностей. Ей было присвоено почетное звание - заслуженный деятель науки Российской Федерации. Большое внимание Валентина Григорьевна уделяла учебной работе.





Д.Г. Узбекова

**Узбекова Динара Галиевна** пришла на кафедру ассистентом в 1959 году, в разные годы занимала должности доцента и профессора, заведовала кафедрой с 2008 года по 2010 г. С 1994 года по 2020 год была организатором и бессменным куратором единственных в РФ лицензированных курсов тематического усовершенствования врачей по апитерапии. На базе кафедры при активном участии сотрудников кафедры Д.Г. Узбекова создала музей академика Н.П. Кравкова.





Музей академика Н.П. Кравкова



Е.Н. Якушева

С 2010 года кафедрой руководит доктор медицинских наук, профессор **Елена Николаевна Якушева**. Начав свой путь на кафедре в 1982 году в качестве аспиранта кафедры фармакологии, в 1986 году защитила кандидатскую диссертацию под руководством профессора А.А. Никулина, а в 2009 году защитила докторскую диссертацию на тему «Оптимизация отбора лекарственных средств в формулярные перечни на основе гармонизации нормативных документов, клинико-фармакологического и фармакоэкономического анализа». В 1994 и 1996 гг. Якушева Е.Н. проходила стажировку в США на базе Американской Фармакопеи в рамках российско-

американского проекта «Рациональный фармацевтический менеджмент». Якушева Е.Н. принимала активное участие во внедрении формулярной системы в Рязанской области, в организации информационно-образовательного центра на базе Рязанского медицинского университета, обеспечивавшего образовательную, методическую и информационную поддержку проекта и являлась членом областного формулярного комитета. С 2010 года Якушева Е.Н. инициировала новое перспективное научное направление в работе кафедры фармакологии, связанное с изучением белков-транспортеров лекарственных средств и прогнозированием межлекарственных взаимодействий. С этого времени под ее руководством успешно защищены 2 докторские и 10 кандидатских диссертаций, выполняются докторские и кандидатские диссертации. На базе ЦНИЛ университета и кафедры организован полный цикл исследований лекарственных препаратов на этапах *in vitro* и *in vivo* (в эксперименте и клинике) на принадлежность к субстратам, ингибиторам и индукторам клинически значимых белков-транспортеров. Исследования в данном направлении активно продолжают ученики Е.Н. Якушевой, методические возможности расширяются. Научные проекты, возглавляемые Е.Н. Якушевой, не раз побеждали в конкурсном отборе грантов РФФИ, грантов в форме субсидий за счет средств областного бюджета, грантов УМНИК.

В настоящее время активно и плодотворно развивает научное направление по изучению белков-транспортеров лекарственных средств профессор кафедры **Алексей Владимирович Щулькин**. В 2019 году Щулькиным А.В. была защищена диссертация на соискание ученой степени доктора медицинских наук по теме «Регуляция функционирования гликопротеина-Р гормональными лекарственными средствами». Научные проекты под руководством Щулькина А.В. неоднократно становились обладателями Грантов Президента РФ и внутривузовских грантов, победителями Международного медицинского Форума вузовская наука.

Сотрудники и аспиранты кафедры со временем возглавили подразделения университета (**Слепнев А.А.** - проректор по информатизации и цифровой трансформации ФГБОУ ВО РязГМУ Минздрава России, **Никифоров А.А.** - заведующий центральной научно-исследовательской лаборатории (ЦНИЛ), **Черных И.В.** – заведующий кафедрой фармацевтической химии ФГБОУ ВО РязГМУ Минздрава России, **Титов Д.С.** - заведующий кафедрой управления и экономики фармации ФГБОУ ВО РязГМУ Минздрава России, **Котлярова А.А.** – начальник отдела анализа и планирования научной деятельности ФГБОУ ВО РязГМУ Минздрава России), а также кафедры и подразделения ряда ведущих образовательных организаций России (**Романов Б.К.** - заведующий кафедрой фармакологии ФГАОУ ВО РНИМУ имени Н.И. Пирогова Минздрава России, **Киселева**



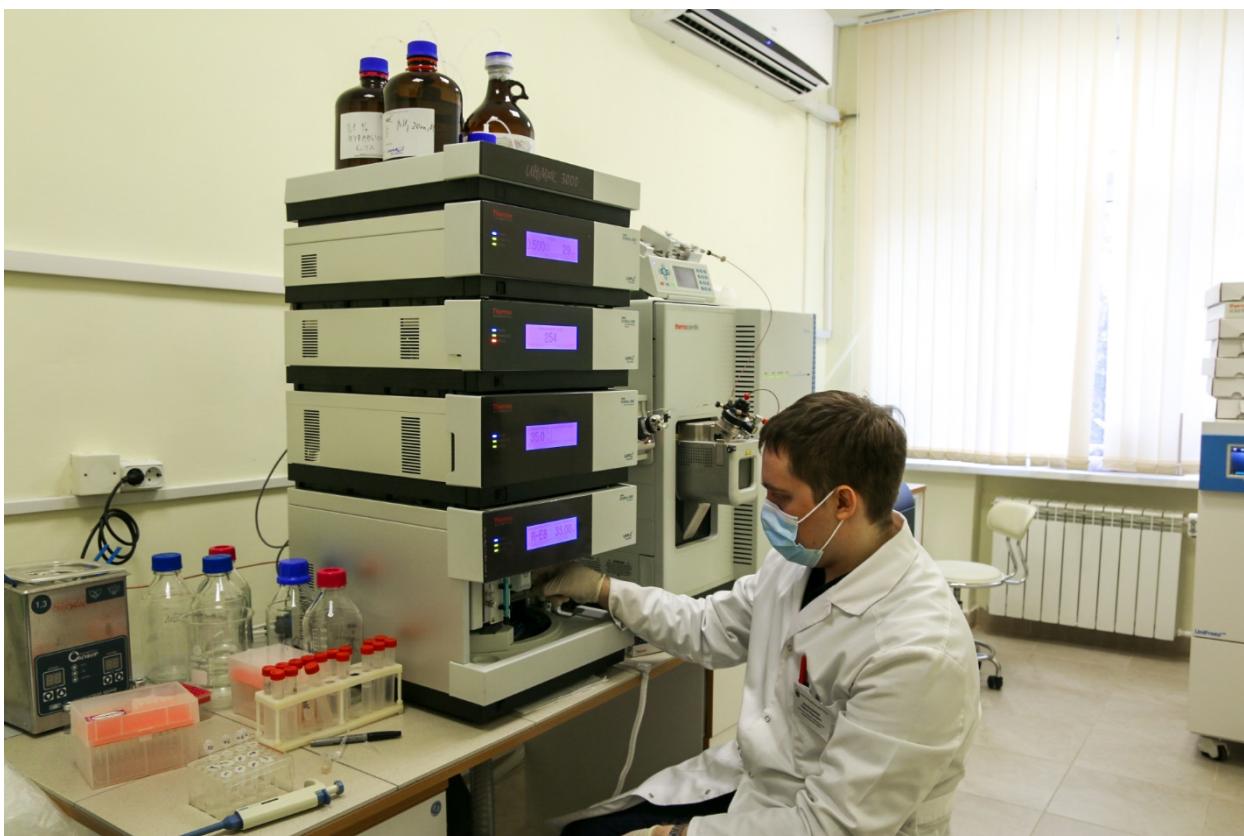
**В.А.** – декан фармацевтического факультета, заведующий кафедрой фармакологии, фармакогнозии и ботаники МГОГИ).



Уфа. Пленум фармакологов. 1986 г.



Якушева Е.Н. на конференции посвященной 150-летию со дня рождения академика Н.П. Кравкова



Мыльников П.Ю. за работой в масс-спектрометрической лаборатории





Ананьева П.Д. в лаборатории иммуноблоттинга





Градинарь М.М. за работой в хроматографической лаборатории



Полупанов А.С. на практическом занятии со студентами





Сотрудники кафедры фармакологии в музее академика Н.П. Кравкова